



Borgerplan

Christiansfeld

– den moderne og levende kulturarvsby

Forord

Med sin enestående verdenskulturarv og smukt bevarede bykerne har Christiansfeld en meget tydelig og helt unik identitet.

Byen er samtidig en stærk og attraktiv by, hvor omkring 3.000 feldere har deres hverdag.

Christiansfeld skal derfor på én gang holde fast i verdenskulturarven og samtidig udvikle sig, så den fortsat er en levende by for mennesker i alle aldre.

Borgerplanen tager udgangspunkt i kulturarven, men med blik for hvordan byens historie kan være et afsæt og en styrke i den fremtidige udvikling.

Den rummer blandt andet ønsker til en bæredygtig byudvikling med fokus på bygningskvalitet og design, adgang til naturen, styrkelse af og adgang til bymidten og fællesskaber.

Borgerplanen sætter en visionær retning for byen over et 25-30 års perspektiv og giver et tydeligt billede af borgernes ønsker og visioner for fremtiden.

Det har været spændende at følge den proces, som borgerne i Christiansfeld og Forum Christiansfeld har været igennem på vejen mod den færdige borgerplan, og jeg vil gerne sende en stor tak til de involverede for de mange bidrag til borgerplanen og ikke mindst for det store engagement som borgere, Forum Christiansfeld og repræsentanter fra mange af byens foreninger har lagt i opgaven. Det har været helt afgørende for det flotte resultat.

I Byrådet og i udvalget Natur, Miljø og Klima ser vi frem til at fortsætte dialogen med borgerne i Christiansfeld og Forum Christiansfeld - nu med denne Borgerplan som inspiration og baggrund for byens udvikling i fremtiden.



Jørn Chemnitz
Formand for Natur, miljø og klima

*Borgerplanen for Christiansfeld
er udarbejdet af COWI A/S i samarbejde med
Forum Christiansfeld og Kolding Kommune.*

Fotos og illustrationer *Se kilder og fotocredits*

Dato *2021 - 2022*

Indhold	
Forord	2
Indledning	3
En plan skabt af mange stemmer.....	4
Christiansfeld – den moderne og levende kulturarvsby.....	6
Borgernes by	8
Langsigtet byudviklingsplan med kvalitet.....	14
Mere og bedre natur og friluftsliv	20

Indledning

Christiansfeld er mere end bare en by. Det er en foregangsby med dybe historiske rødder båret frem af idealer om frihed og foretagssomhed. Siden byens grundlæggelse i 1773 har Christiansfeld haft en progressiv tilgang til ligestilling mellem kønnene og rige uddannelsesmuligheder på byens mange skoler. I dag er Christiansfeld stadig en by, hvor et driftigt handelsliv og stærke hverdagsfællesskaber udgør byens bankende hjerte. Her er det både muligt at arbejde, bo og holde fri, og man hilser på hinanden på gaden.

Fremtidens Christiansfeld er forankret i sin historie, og i tråd med byens kulturarv betyder det at være på udkig efter nye muligheder for at forbedre og udvikle det eksisterende. I Christiansfeld bruger vi historien til at blive klogere på fremtiden og støbe fundamentet til en gylden fremtid for beboere i den historiske bykerne såvel som i de nye byområder.

Borgerplanen for Christiansfeld bygger videre på de kvaliteter, der allerede gør Christiansfeld til en god by at bo i og besøge: Virkelysten, fællesskabet og nærhed til naturen. Med Borgerplanen fastholder Christiansfeld dermed sin position som foregangsby ved at gentænke historiske kvaliteter og tilpasse dem til aktuelle behov og ønsker.

I udviklingen af Christiansfeld skal det blandt andet ske ved at skabe møde- og aktivitetssteder, der kan styrke den sociale sammenhængskraft på tværs af generationer og fungere som lokale ankerpunkter.

Samtidig skal naturen rykke tættere på. Christiansfeld har mange kvaliteter, men vi mangler de bynære grønne områder. Det har Borgerplanen en løsning på. Vi skal havemegget mere bynær natur, hvor vi kan finde ro,

slappe af og få naturoplevelser for os selv eller sammen med andre, og hvor vi kan bevæge os, dyrke motion, blive sunde og føle velvære.

Mange vil gerne bo i Christiansfeld, og vores by er åben og imødekommende og byder gerne tilflyttere velkommen. Borgerplanen indeholder en vision for, hvordan vi kan udvikle vores by de næste mange år. Det handler ikke om vækst for vækstens skyld. Det handler om kvalitet. Det er vores ambition, at byudviklingen skal bidrage med noget positivt til vores by. Vi har behov for en tilpas befolkningstilvækst, så vi er nok til at holde gang i vores skoler, service, butikker osv., og det er vores ambition, at der skal eksperimenteres med nye bo- og boligformer inspireret af vores bys oprindelige tradition for at skabe fællesskab, lighed og sunde og gode miljøer at bo i.

Christiansfeld har tradition for at være en stærk og nytænkende erhvervsby. Det vil vi gerne holde fast i. Det giver noget til vores by, at det er et sted, hvor man både bor og arbejder. Der er ikke udsigt til, at Christiansfeld får et større erhvervsboom, men vi vil gerne holde fast i de virksomheder, vi har, og vi er klar til at tage imod nye.

I fremtidens Christiansfeld har besøgende altid en grund til at vende tilbage, og de lokale har altid grund til at være stolte.

En plan skabt af mange stemmer

Der skal lyde en stor tak til de mange, der har bidraget til udviklingsplanen. Det er faktisk imponerende så mange, der har været med. Det vidner om, at vi alle går op i, hvordan vores by skal udvikle sig, og det betyder, at planen står på et solidt fundament af ideer og forslag fra byens borgere.

Det hele startede i november 2021, hvor man kunne bidrage på tre forskellige måder. Der blev udsendt spørgeskemaer via eBoks til alle borgere i Christiansfeld. Der blev inviteret til idemøde i CUBEN den 25 november, hvor der var åbent hus fra 16 - 20. Herudover var der mulighed for at udfylde et postkort, som kunne afleveres i Søsterhuset, og endelig blev nøglepersoner inden for erhvervs- og foreningslivet interviewet.

De mange input er samlet på kortet, som har været et godt grundlag for Borgerplanen.

Forum Christiansfeld har gennem processen fungeret som styregruppe og har været med til at vurdere og diskutere de ønsker og idéer,

som er kommet frem i processen. Forum Christiansfeld består af repræsentanter for en stor del af byens foreninger og repræsenterer dermed et stort bagland. Forum Christiansfeld repræsenterer Brødremenigheder, Christiansfeld Vinfestival, Christiansfeld Idrætsforening, Christiansfeld Erhvervsråd,

Opsamling af ideer og forslag fra borgerne i Christiansfeld



Fra idemødet den 25. november 2021 i CUBEN.



Christiansfeld Handelsstandsforening,
Museum Kolding Christiansfeld og Business
Kolding.

Borgerplanen skal fungere som et referen-
cedokument mellem Christiansfeldborgerne,
politikere og By- og Udviklingsforvaltningen,
som formidler ønsker og visioner for byen
fremtidige udvikling. Borgerplanen bygger på
de bidrag som er kommet frem i processen
samt den dialog og sparring, der har været
med Forum Christiansfeld. Borgerplanen er
dermed en formulering af ønsker som ikke er
politisk godkendt.



Fra idémødet den 25. november 2021 i CUBEN.



Christiansfeld – den moderne og levende kulturarvsby

Foretagsom foregangsby

Christiansfeld er og skal fortsat være den moderne og levende kulturarvsby. Vi er stolte af vores kulturarv, og vi er glade for det kvalitetsløft vores historiske bymidte har fået og al den interesse og alt det liv, det har skabt. Vi er også bevidste om, at Christiansfeld skal være en by i udvikling, der lægger nye lag af byudvikling til sin historie. I Borgerplanen kigger vi frem mod, hvordan vores by skal udvikle sig de næste mange år, så vi sikrer, at Christiansfeld fortsat er en attraktiv bosætningsby.

Hovedelementerne i den plan, vi er nået frem til, kan rummes i tre overskrifter:

1. Borgernes by
2. Langsigtet byudvikling med kvalitet
3. Mere og bedre natur- og friluftsliv

Borgernes by

Christiansfeld blev skabt på grundværdier, der satte borgerne i centrum. Det gælder f.eks. gode vilkår for børn, lige ret på tværs af køn og et forpligtende fællesskab med omsorg for de svage. Christiansfeld skal fortsat være borgernes by. I udviklingsplanen sætter vi fokus på Christiansfeld som børnenes og de unges by og som seniorernes og de ældres by samt på den levende kulturarv.

Langsigtet byudviklingsplan med kvalitet

Når den igangværende byudvikling ved Sønderkobbøl i den østlige del af byen nærmer sig sin afslutning skal Christiansfeld være klar med næste fase i byens udvikling.

Det, vi foreslår, er, at udviklingen med nye boligområder skal ske syd for Taps Å. Det er et større område med plads til mange års byudvikling, og der kan bygges videre på bebyggelsen i sydbyen, som kan få et løft med den byudvikling, der foreslås. Området er meget naturskønt, og samtidig ligger den vestlige del

tæt på bymidten. Området udmærker sig også ved, at der kan laves stier til skolen og CUBEN uden, at man skal krydse en større vej.

Erhvervsudviklingen er de sidste mange år sket i Nordbyen. Det laves der ikke om på. Det samme gælder udviklingen af idrætsliv og sport, som selvfølgelig fortsat skal ske ved CUBEN.

Vision for, hvordan Christiansfeld skal udvikle sig mange år frem.

- Erhverv, sport og idræt mod nord.
- Boligbyggeri mod syd.
- Grønne områder med Åpark og skov i midten.
- Kulturarvslandskab mod vest.



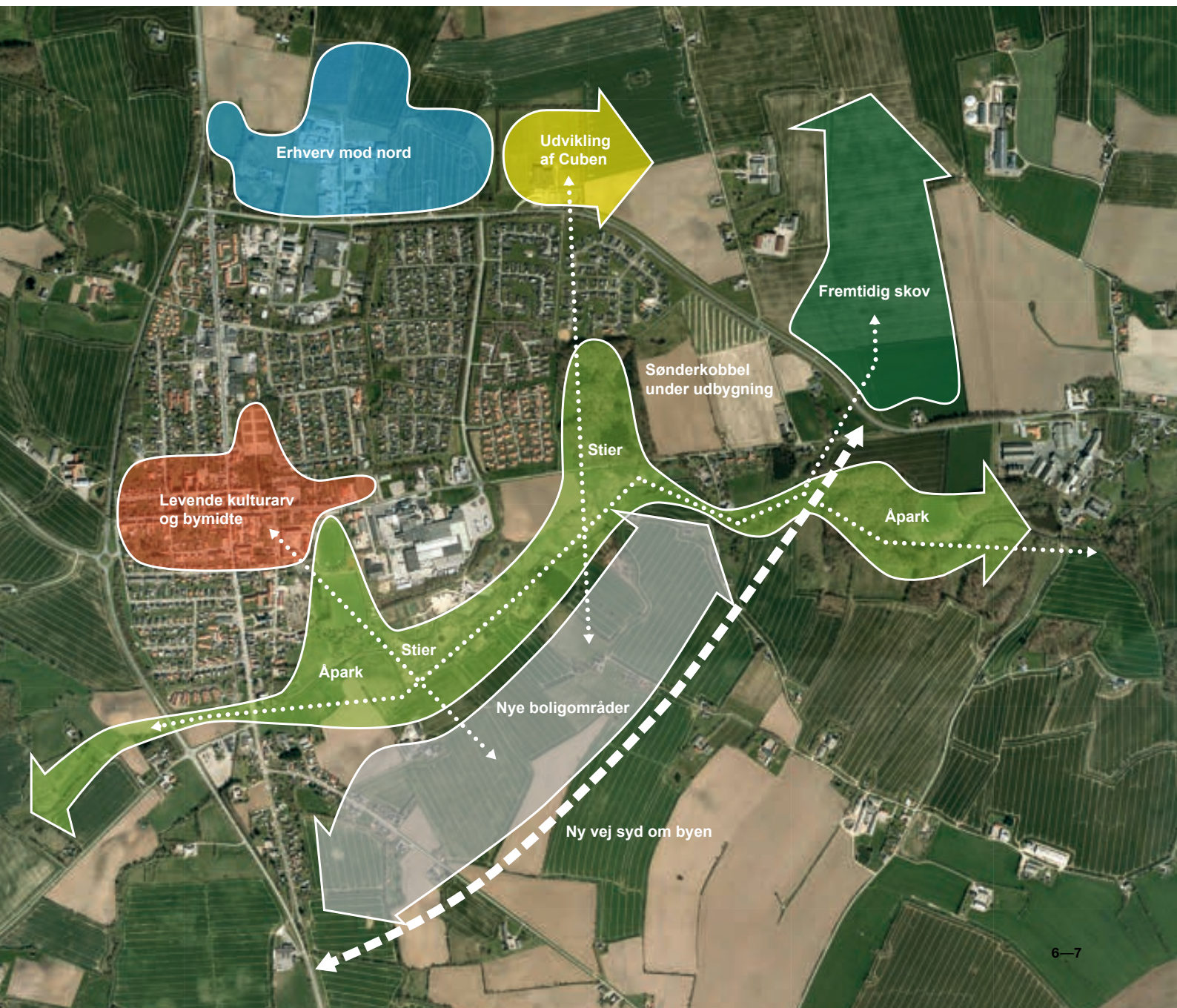
Mere og bedre natur og friluftsliv

Christiansfeld har mange kvaliteter, men vi mangler natur og rekreative områder helt tæt på byen.

Byudvikling syd for åen indebærer den fordel, at Taps Å kan blive en Åpark, der løber lige gennem byen. Åparken skal være en

naturperle og samtidigt et rekreativt område, hvor friluftslivet kan blomstre.

I ambitionen om natur og friluftsliv indgår også en skov nord for Allervej, og at områderne vest for Omfartsvejen med Tyrstrup Kro, Bulladen og Christinero bevares og udvikles som kulturarvslandskab.



Borgernes by

Som borgernes by skal børn og unge samt seniorer og ældre sættes i centrum, og vores bymidte skal fortsat være en levende ramme om vores kulturarv og byens naturlige mødested og samlingspunkt.

Børnenes og de unges by

Livet i Christiansfeld skal udspille sig i børnehøjde og gode fritidsaktiviteter skal skabe rammerne om et aktivt ungeliv,

Christiansfeld skal være børnenes og de unges by og dermed også familiernes by. For når børnene og deres forældre flytter ind, er det med til at fremtidssikre byen og skabe en levende by med en blandet alderssammensætning. Befolkningsprognoserne viser, at der bliver lidt færre skolebørn, unge og erhvervsaktive i Christiansfeld-området. En attraktiv familieby kræver både gode boliger og velfungerende skoler og institutioner. Samtidig skaber den behov for frirum og mødesteder, der understøtter lokale fællesskaber og en aktiv livsførelse.

Christiansfeld er allerede i dag en by med stærke mødesteder, der samler borgere på tværs af generationer. Samlingspunkter som CUBEN tilbyder aktiviteter målrettet børn, unge, voksne og seniorer og udgør en vigtig

katalysator for byens liv. I CUBEN, hvor hverdagslivet leves, kan foreningsmedlemmer mødes, børn kan samles om et spil bordfodbold efter træning, og forældre kan vende stort og småt, når børnene skal hentes. Byens levende mødesteder understøtter den sociale sammenhængskraft mellem borgere og skaber meningsfulde fællesskaber på tværs af generationer.

En god skole for alle

Christiansfeld er en historisk uddannelsesby, hvor skolerne lå tæt, uddannelse blev prioriteret højt, og mange kom til udefra for at gå i skole i Christiansfeld. I dag kommer uddannelsesarven til udtryk i ambitiøse pædagogiske initiativer, hvor en god ressourcefordeling sikrer en tryk start for skoleelever. I Christiansfeld møder uddannelsesinstitutioner børnene i øjenhøjde og anerkender behovene hos det enkelte barn. Det skaber trygge rammer om vedkommende og udviklende undervisning.



Foto: Oplev Kolding

Udflugter med drikkedunk og madpakke gør ungeliv til friluftsliv.



Foto: Oplev Kolding

I Christiansfeld er naturen altid lige om hjørnet, og her kan både børn og unge gå på opdagelse.



Foto: Oplev Kolding

Aktiviteter og arrangementer samler på tværs af aldersgrupper og trækker gæster til.

Børnefamiliernes Christiansfeld er en by, hvor trykke og veloplyste stier leder til levende mødesteder, og hvor et netværk af foreninger, frivillige og klubtilbud skaber fundament for samvær og trivsel i børnehøjde.

Arrangementer og udendørsaktiviteter

I fremtidens Christiansfeld spirer aktiviteter og arrangementer frem både inde og ude. Med forankring i lokale forhold og Christiansfelds intime skala er der plads til, at både nye og velkendte begivenheder kan udfolde sig. For en aktiv by er en attraktiv by. Ikke mindst for byens unge, der på én gang nyder godt af byens tilbud og oplever sig selv som byens værter, når der kommer gæster udefra.

I hverdagen udfolder ungelivet sig i den åbne natur på cykelruter og gåture og i byens grønne lommer. Comeniushaven er en rolig oase med potentiale til at blive åbnet for endnu flere uformelle møder på tværs af generationer. Samtidig skaber udendørsaktiviteter bag CUBEN nye bevægelsesmuligheder for både organiserede foreningsaktiviteter og uorganiseret idræt.

En god start på arbejdslivet

I Christiansfeld er der et stærkt samarbejde med Business Kolding, og det kommer også de unge til gode. Gode rammebetingelser gør det nemt at starte en virksomhed. Der er altid lokaler til en ny forretning, og der ydes hjælp til generationsskifte. Samtidig skaber master classes og kursusaktiviteter rum til læring og udvikling med rødder i kulturhistorien og blikket mod fremtiden.

Idéer til initiativer

- Behovet for vuggestuer skal undersøges. Ved at etablere vuggestuer i nye bydele gør vi afstanden til den nærmeste institution kort. Det gør hverdagen nemmere for travle børnefamilier.
- Når vi indtænker leg og bevægelse i byens rum, skaber vi et oplevelsesrigt bymiljø, der inviterer til brug.
- Et oplyst og fuldent stisystem leder børn og unge sikkert på vej til skole eller idræt. Ingen børn skal krydse en større vej til skole eller idræt.
- Arrangementer for børnefamilier, fra børnefilmsfestival til fællesspisning, skaber liv i bymidten efter kl. 17, og gør Christiansfeld til en endnu bedre by at bo i og besøge.
- Et stærkt netværk og en tydelig organisation skaber overblik over aktører og tilbud og gør det let at tage del i fællesskabet.
- Sattelitafdelinger af kommunale foreninger og pop-up tilbud skaber et finmasket foreningsnetværk og øger mængden af lokale klubtilbud.



Foto: Hannah Olinger på Unsplash

I Christiansfeld er der plads til både studieliv og arbejdsliv



Foto: Christiansfeld Centret

Comeniushaven er en rolig oase for byens unge med potentiale for uformelle møder på tværs af generationer.



Foto: Oplev Kolding

I Christiansfeld er der fokus på læring og udvikling for både de helt små og de unge.

Seniorernes og de ældres by

I Christiansfeld er byens ældre borgere en ressource, der bidrager til det gode hverdagsliv i byen. Befolkningsprognoserne viser, at vi skal regne med, at der bliver flere seniorer og ældre i Christiansfeld-området. Med tid på hånden og lyst til at give noget tilbage til byen er

de ældre med til at skabe sammenhæng og liv gennem foreningsaktiviteter og frivilligt arbejde.

Samtidig videreføres Christiansfelds historiske tradition for at bo under samme tag i Søstre- og Brødrehuset til nye boligformer. Det kan eksempelvis være i form af seniorhuse eller seniorbofællesskaber med attraktive fællesfaciliteter, der indbyder til uformelt samvær, understøtter nye fællesskaber og giver seniorer og ældre mulighed for at pleje og dyrke interesser indenfor håndværk, havearbejde, madlavning eller design. Der er også eksempler på, at det at bo flere generationer under samme tag igen vinder frem.

Mange ældre ønsker at bo centralt, og det kan ske ved at eksisterende boliger og bygninger i bymidteområdet indrettes til boligformer, som de ældre efterspørger, men der vil også være behov for at bygge nyt på bar mark. Byudviklingsområder, der er foreslået syd for Taps Å, vil ligge tæt på bymidten, og der er planer om at koble de nye byområder tæt til bymidten med stier. Der er derfor i de nye byområder gode muligheder for at bygge boliger og fællesskaber, der er indrettet til de ældres behov. I de nye byområder vil der være plads til at planlægge områderne fra grunden og f.eks. indrette dem med en blanding af fællesfaciliteter og individuelle boliger. I de nye byområder indgår også planer om store grønne områder, som vil kunne bruges til mange forskellige former for aktivitet.

En fælles indsats

Som i alle andre danske byer stiger antallet af seniorer over 50 år i Christiansfeld. Samtidig er seniorerne aktive og friske i længere tid, og mange har tid og lyst til at bidrage til deres nære omgivelser. De 50+-årige er med andre ord en værdifuld ressource, der indgår

Christiansfelds seniorer er en ressource, der tager hånd om byens yngste beboere og den by, de holder af.



i aktiviteter og tilbud på lige fod med byens øvrige borgere. Samtidig har nogle ældre fortsat behov for særlig støtte for at kunne leve et godt og aktivt ældreliv. Her tilbyder Christiansfelds stærke foreningsnetværk og nærhed til butikker og aktivitetstilbud en trykramme om borgernes hverdag.

En aktiv generationsby

At være de ældres by betyder også at understøtte det gode naboskab, de stærke relationer og et aktivt netværk på tværs af generationer. For når udviklingen af Christiansfeld går hånd i hånd med et samfund, hvor seniorer kan udfolde deres evner, bidrage til omgivelserne og indgå i fællesskaber med andre mennesker, skaber vi fundamentet for bæredygtig sundhed og trivsel for både de ældre og for alle andre.

De ældres by er en by, hvor generationer kan mødes, hvor trygge forbindelsesveje inviterer til oplevelser i byens rum, og hvor foretagsomhed og initiativ ikke har nogen alder.

Idéer til initiativer

- Nye seniorbofællesskaber og flere velindrettede seniorboliger skaber et attraktivt boligudbud for byens ældre borgere og styrker samtidig beboernes trivsel, sundhed og sociale relationer.
- Stærke mødesteder og nem adgang til naturen giver mulighed for at leve et aktivt seniorliv i samklang med både by og landskab.
- Boliger til ældre, herunder bofællesskaber, skal tænkes ind i de nye boligområder.
- Midlertidige aktiviteter og genkommende begivenheder, som vinfestival, guidede turer, klassisk musik og loppemarked, aktiverer byens seniorer og skaber en by, der summer af liv hele året.



Foto: michelle visual stories på Unsplash



Foto: Oplev Kolding

Den levende kulturarvsby

Kulturarven skaber liv til fordel for alle

Udpegningen som UNESCO Verdensarv har betydet meget for Christiansfeld. Vi har fået en virkelig flot bymidte, som vi alle kan være stolte af. Det har også skabt opmærksomhed på vores by, og mange besøger byen. Der er hvert år omkring 30-35.000 registrerede besøgende i Christiansfeld. Herudover har byen et

stort antal gæster, der blot tager en tur til byen uden at blive registreret af museet.

De mange gæster ser ikke kun på vores smukke by. De handler også i vores butikker og spiser på byens restauranter. Det skaber grundlaget for, at Christiansfeld har et større forretningsliv end byens størrelse på godt 3.000 indbyggere berettiger til. Omsætningen fordobles til tredobles i de tre sommermåneder og i julemåneden. De mange gæster kommer byens borgere tilgode, da det giver mulighed for at handle i flere lokale butikker, end vi ellers ville have kunnet.

Der er selvfølgelig en grænse for, hvor mange gæster byen kan tåle, men der er vi ikke endnu. Der er plads til, at endnu flere kan besøge vores skønne by.

Det skaber ekstra liv i bymidten

Mange turister kommer af sig selv. Andre kommer, fordi der er et arrangement eller noget andet, der tiltrækker. Christiansfeld tilbyder året rundt aktiviteter og arrangementer. Vinfestivalen forløber over flere dage og er en

stor succes, som engagerer byen og tiltrækker mange gæster. Museet udbyder guidede turer og afholder arrangementer. De lokale kroer bidrager også til handelslivet. En overnatning på Grænseskroen eller Tyrstrup Kro hænger sammen med en tur til Christiansfeld bymidte.

Turismen går hånd i hånd med kulturarven

Turismen går hånd i hånd med kulturarven. Christiansfeld skal nemlig være en levende kulturarvsby, hvor butikker, spisesteder, Salshuset, museet og bymidtens andre forretninger og institutioner skaber liv i de historiske rammer.

Bevaringsarbejdet er i gode hænder

Bevaringsarbejdet er via udpegningen som UNESCO Verdensarv i gode og sikre rammer og sker gennem forvaltningsplanen, som Museum Kolding Christiansfeld er igang med at revidere. Men alt det skal Borgerplanen for Christiansfeld ikke handle om.

Borgerplanen handler om bylivet

Det interessante i Borgerplanen for Christiansfeld, når det gælder bymidten, er at bakke op om kulturarven ved at skabe gode rammer for udvikling i bylivet.

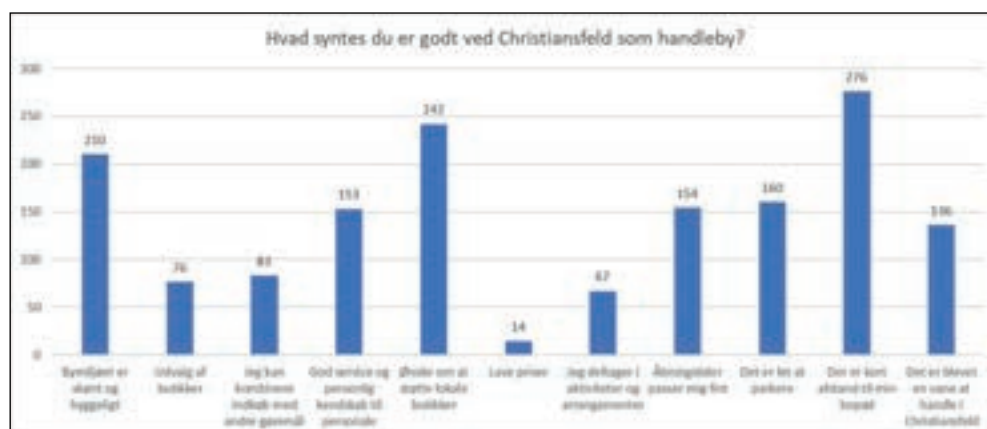
Selv om Christiansfeld allerede har et godt by- og handelsliv, er der plads til mere. Byens muligheder er langs fra udtømte.

Christiansfeld skal være sin egen

Christiansfeld skal satse på noget andet end Kolding og Haderslev. Christiansfeld skal have et handelsliv, der er anderledes - et handelsliv,

75 % svarer at UNESCO-udnævnelsen gør dem stolte over at bo i Christiansfeld

Interviewundersøgelse blandt borgerne i Christiansfeld



der kan tilbyde noget unikt, som byens gæster ikke finder i deres hjemby og en interesseret og nærværende service. Det unikke kan bestå i, at der forhandles lokale produkter, som honningkagerne og Christiansfeldstjerneerne er gode eksempler på. Der vil som i dag være mange selvstændige forretninger, som ved at være fri af kædesamarbejde kan tilpasse sortiment og service til de lokale kunder.

Handelslivet handler ikke kun om den enkelte butik men om at skabe et attraktivt handelsmiljø, som gør shopping i Christiansfeld til en oplevelse i sig selv.

Handelslivet har et tæt samarbejde med Business Kolding, som sammen med handelsstandsforeningen kan hjælpe de enkelte forretninger på mange måder. F.eks. hjælp til iværksættere, der vil starte egen forretning, generationsskifte, oprettelse af web-shop osv.

Rammerne er gode men kan blive bedre

Målet om at skabe et endnu bedre byliv handler om at sikre sig, at rammerne for og samarbejdet om det levende bymiljø altid er optimalt.

Trafik og parkering er en vigtig forudsætning for bylivet. Med Christiansfelds status som UNESCO Verdensarv er det et vilkår, at biltrafikken i bymidten skal underordne sig bymiljøet. Det skal være trygt og rart at færdes som fodgænger i bymidten. Som led i byens status som UNESCO Verdensarv overvåges trafikken løbende. Overvågningerne viser, at trafikproblemerne er begrænsede. Hvad der skal gøres for trafikken i bymidten er beskrevet i afsnittet "Trafikforbedringer".

Det historiske bymiljø som ramme om bylivet er tæt på at være optimalt. Der er kun enkelte ønsker om forbedringer. Det ene handler om at få en legeplads centralt placeret i bymidten. Det andet handler om at åbne Comeniushaven.

Der er lokale drømme og idéer om at fremhæve historien omkring den gamle stationsbygning. Stationsbygningen og pladsen omkring kunne forbedres. Det kunne tydeliggøre Christiansfelds rolle som stationsby, og det kunne tænkes som "endestationen" på en sti på det gamle jernbanetracé, der krydser Taps Å ved det bevarede brofundament.



Eksempel fra Aalborg på en legeplads, der er tilpasset det historiske bymiljø i bymidten, og som bidrager til at skabe liv.

Der er allerede mange aktiviteter og arrangementer med Vinfestivalen i spidsen, som trækker mange gæster til Christiansfeld, men der kan blive flere, og fordelingen over året kan blive bedre. Udvikling af aktiviteter og arrangementer må ske i samarbejde mellem byens foreninger og museet.

Ideer til initiativer

- Der skal arbejdes på tværs af foreninger og med museet som vigtig medspiller på at kunne tilbyde endnu flere aktiviteter og arrangementer.
- Der skal arbejdes på at få en centralt placeret legeplads, som en attraktion der kan være med til at skabe liv i bymidten.
- Mulighederne for at åbne Comeniushaven mod Gl. Kongevej, eventuelt ved at der laves flere indgange, skal undersøges med det formål at **åbne haven og inviterer til uformelle møder mellem aldersgrupper.**
- Museet arbejder på at indføre teknologi, som kan give informationer om, hvor mange gæster der reelt er i bymidten.

Comeniushaven kunne åbnes mod Gl. Kongevej ved at lave flere indgange mod vejen, dvs. lave huller i hegnene med indkigsmuligheder til haven.



Langsigtet byudviklingsplan med kvalitet

En langsigtet vision for byudviklingen i Christiansfeld skal sikre en tydelig og bevidst udvikling i tråd med de værdier, byen bygger på.

Byudvikling i Christiansfeld

Behov for ny byudviklingsplan

Christiansfeld har behov for en ny byudviklingsplan. De nye boligområder ved Sønderkobbøl i den østlige del af byen er under udbygning. Der har været stor interesse for grundene, hvilket er et godt signal om, at Christiansfeld er en attraktiv by at bo i. Når området er fuldt udbygget, skal der tænkes nyt. Der er ikke mere plads inden for Omfartsvejen, Allervej og Taps Å, som i dag udgør byens naturlige grænser.

Byomdannelse, hvor eksisterende bygninger nedrives eller ombygges til nye boliger, er en mulighed, men i Christiansfeld er mulighederne begrænsede. I bymidten sætter bevaringshensynene grænser, og resten af byen består af nyere boligområder. Hvis der nedlægges virksomheder, kunne det skabe muligheder.

Under idédebatten kom der et forslag til, hvordan Christiansfeld kan udvikle sig på længere sigt med boligområder syd for Taps Å. Inden vi går videre med at præsentere forslaget, er der nogle grundlæggende principper for byudviklingen, der skal slås fast.

Byudvikling i passende tempo

Det er ikke tanken, at Christiansfeld skal vokse meget hurtigt og blive en væsentligt større by end i dag, men vi skal have en plan for, hvordan vi ønsker, at byen kan udvikle sig på langt sigt, og hvilke kvaliteter vi ønsker at opnå med byudviklingen.

En ny byudviklingsplan skal give mulighed for, at Christiansfeld kan udvikle sig i et tilpas tempo over mange år - måske 25 til 30 år. Christiansfeld by har lige over 3.000 indbyggere og skal fortsat være en tryk og overskuelig by med nærhed og sammenhold.

Samtidig ønsker vi, at de, der gerne vil bo i Christiansfeld, skal have mulighed for det, og

at der løbende kan flytte unge familier til, så vi hele tiden har en god sammensætning af børn, unge, erhvervsaktive, seniorer og ældre. Ambitionen er, at Christiansfeld med tiden kan vokse til omkring 4.000 indbyggere. En passende udvikling vil styrke grundlaget for handelslivet, skolen, børnepasning, foreningslivet og bylivet i det hele taget.

De nye byudviklingsområder skal kobles godt sammen med den historiske bydel. Det skal

Planforslaget viser et eksempel på, hvordan områderne syd for Taps Å kan udnyttes til boliger

- 50 hektar jord til boligbyggeri
- Plads til ca. 400 boliger og 1.000 beboere
- Taps Åpark
- Mange stier
- 2,5 km. ny ringvej



være let for beboerne i de nye områder at bruge bymidtens mange faciliteter, og samtidig skal de nye områder bidrage til at skabe endnu mere liv og aktivitet i bymidten.

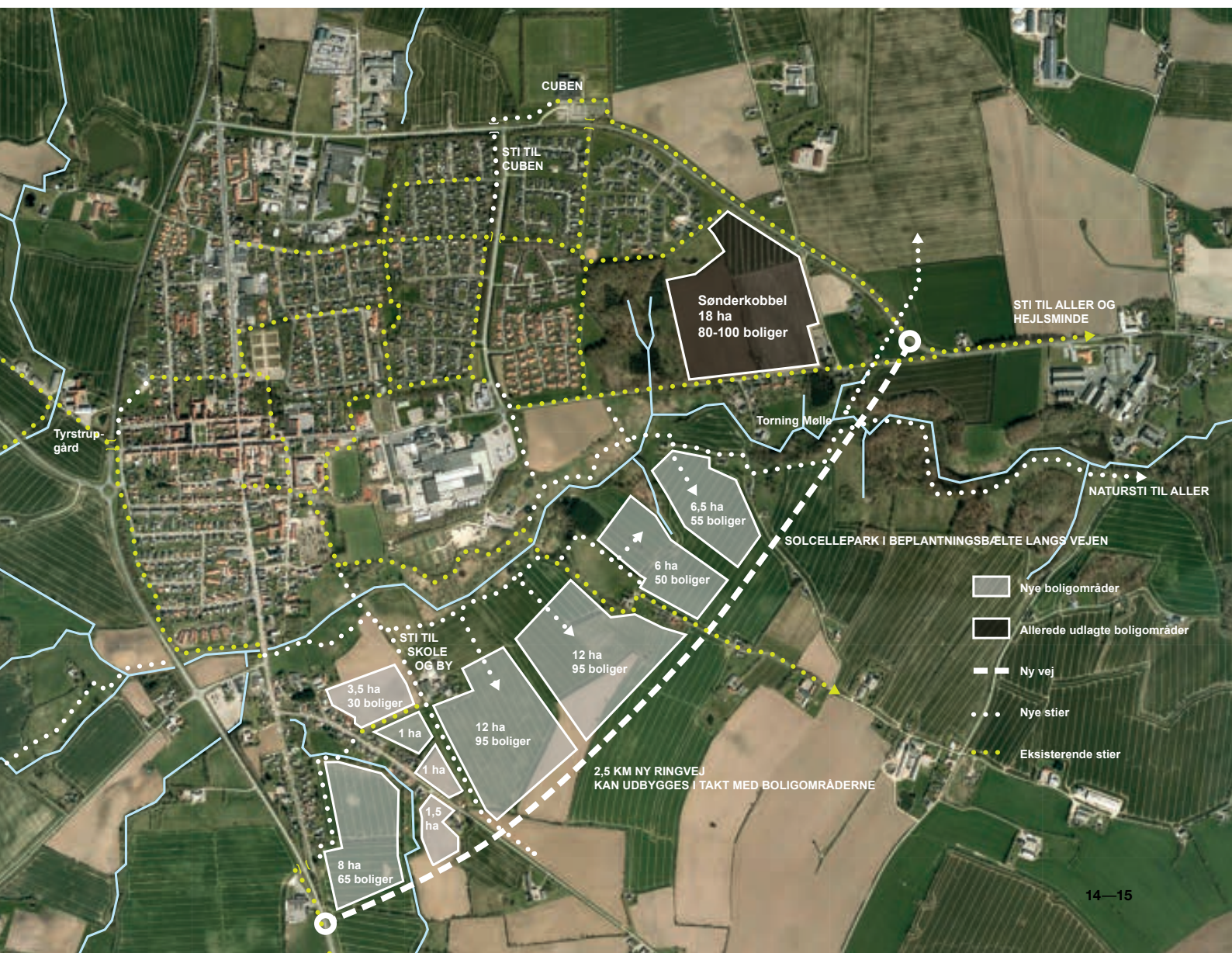
Moderne byudvikling med rod i kulturarven

Christiansfeld har med sin byplan og kvaliteten i byggeriet været foregangsby. Det skal Christiansfeld fortsat være. Byudvikling skal bygge videre på følgende grundværdier:

- De nye byområder skal tænkes som moderne udgaver af haveboligbyen, som det oprindelige Christiansfeld var bygget op efter.
- Byggeriet skal have høj standard inden for klima og energi. Nye byområder skal som ambition være selvforsynende med energi.
- Der skal være store grønne områder med plads til både natur og friluftsliv.
- Der skal være mulighed for at eksperimentere med boligformer og livsformer. Bo-grupper, der ønsker et fællesskab, skal have mulighed for at udvikle deres eget område.



Christiansfeld kan opdeles i fire kvadrater, hvor byudvikling syd for Taps Å vil fuldende byen med den sidste fjerdedel.





Der er allerede boliger, som ligger smukt i landskabet langs sydsiden af Taps Å. Byudviklingen vil starte bag boligerne og landbruget på billedet.



Området ved Torning Mølle er en perle. Fremtidige boliger vil blive trukket tilbage og placeres på det højtliggende landskab, så ådalen holdes fri.



Kig mod ådalen fra Brosbjergvej.



Seniorbofællesskaber og andre former for fællesskaber er en mulighed i de nye boligområder. Der er kun godt 800 meter til centrum fra de nærmeste områder. Kilde: AART Architects.

Byudvikling syd for Taps Å

Arealerne syd for Taps Å er et oplagt sted at udvikle Christiansfeld. Udvikling syd for Taps Å vil fuldende byen med den sidste fjerdedel og har mange fordele som vil komme hele byen til gode. Blandt fordelene kan nævnes

- at byudviklingen vil være fleksibel og kan starte i begge ender afhængigt af om og hvornår, grundejerne ønsker at sælge jord til byudvikling.
- at byudviklingen kan opdeles i mindre etaper som illustreret på planforslaget og gennemføres over mange år.
- at området syd for åen er særdeles attraktivt med et smukt bakket landskab, udsigter over byen, Lune Skov og ådalen og med Torning Mølle som en perle.
- at ådalen har status af bevaringsværdigt landskab i kommuneplanen, og at de nye boligområder, vejforløb mv. skal tilpasses landskabskvaliteterne.
- at Taps Å kan blive det grønne natur- og friluftsområde, som Christiansfeld mangler.
- at der bliver kort afstand fra de nye boligområder til bymidten, hvilket understøtter det lokale by- og handelsliv.
- at børnene kan færdes på stier til skole og CUBEN uden at skulle krydse en vej.
- at byudviklingen hænger sammen med eksisterende by ved Favstrupvej og Haderslevvej.
- at byudviklingen kan tænkes sammen med en ringvej, som kan lede trafik til og fra Aller- og Hejlsmindeområdet uden om byen og lede trafik i retningen fra Fjelstrup direkte til Omfartsvejen.
- at ringvejen kan anlægges i flere etaper, hvor vejen forlænges efterhånden som den skal give adgang til nye boligområder.

Ideer til initiativer

- Bearbejdning af ideen om sydlig byudvikling til en endelig byudviklingsplan, hvor ringvejens forløb, boligområdernes og naturområdernes beliggenhed, stier mv. lægges fast
- Dialog med grundejere om salg af jord til byudvikling og en plan for, hvor byudviklingen skal starte.
- Udpegning af byudviklingsområderne i kommuneplanen.
- Planlægge første etape og modne arealet med anlæg af veje, stier til bymidten, naturområder mv.
- Afholde en arkitektkonkurrence om fremtidens bæredygtige haveboligby.
- Anlægge et plantebælte langs den nye ringvej med en indbygget solcellepark. Med en bredde på ca. 10 meter kan solcellerne gøre den nye bydel selvforsynende med strøm.
- Afprøve mulighederne for energifællesskaber, hvor et område har fælles energiforsyning.
- Skabe interesse for bogrupper.

Bedre og mere sikker trafik

Trafik i bymidten

Trafikken er et af de emner, som mange har nævnt i både spørgeskemaer og ved idémødet i CUBEN.

Som turistby er der perioder med spidsbelastning på trafikken. I bymidten er gaderne smalle. Derfor opstår der især om sommeren, når der er mange turister i byen, problemer med biler, og specielt busser og lastbiler har svært ved at passere hinanden.

Der er mange ideer til, hvordan trafikproblemerne i bymidten kan mindskes, herunder at bilerne skal helt ud af bymidten, at hastigheden skal begrænses til 20 km/t, ensretninger, bedre skiltning, tvangsruter for lastbiler og busser, at vejtræerne fældes mv. De særlige tiltag kan eventuelt begrænses til sommerperioden.

Der er også synspunkter om, at trafikken i bymidten må underordne sig kulturarven og de investeringer, der er gjort i smukke gaderum. Det må derfor i bymidten accepteres, at der er begrænsninger i fremkommeligheden for biler men også erkendes, at problemerne er til at leve med og kun findes om sommeren. Turistbusserne har været et større problem, men det er blevet begrænset via dialog med

busselskaberne om at benytte parkeringspladsen ved Netto og køre der til ad Arlavej.

Trafikforbedringer ved Allervej og Arlavej

Uden for bymidten opleves problemer med fremkommeligheden i krydsene mellem Koldingvej og Allervej og mellem Allervej og Arlavej. Det er et kryds, der især opleves som utrygt af de bløde trafikanter.

På Arlavej opleves trafiksikkerhedsproblemer, fordi der køres hurtigt på den lange og brede vej.

Ideer til initiativer

- Der skal løbende gennemføres et serviceeftersyn af, om trafikafviklingen i bymidten kan blive bedre og endnu mere sikker uden at gå på kompromis med bymiljøet og fodgængertrafikken
- Uden for bymidten skal de trafikale udfordringer og forslag til løsninger også vurderes og udvikles i samarbejde med Kolding Kommune.



I højsæsonen om sommeren kræver det ofte lidt tålmodighed at færdes i bil i bymidten.

Erhvervsby med tradition og fremtid

Erhverv en del af Christiansfelds DNA

Det ligger i Christiansfelds DNA at være en driftig erhvervsby, og det skal byen blive ved med at være. Det giver noget til hele byen, at der bliver produceret, solgt varer ud i verden, skabt arbejdspladser og genereret ekstra handel i byens forretninger. Kort sagt gør erhvervslivet Christiansfeld til en hel by, hvor man både arbejder, bor og holder fri.

Christiansfeld er en by, der er grundlagt på dyder som virkelyst og dygtighed, og en by der er grundlagt med det formål at bidrage med nytænkning og udvikling. Christiansfeld er en by med stolte erhvervstraditioner, som fortsat kendetegner byen. Tænk bare på de landskendte honningkager, der opstod, fordi en parykmager havde behov for at tænke nyt. Eller tænk på Arla Foods Christiansfeld, der har sin oprindelse i Tyrstrup Mejeri.

To klare styrkepositioner

Christiansfeld-området har foruden et bredt sammensat erhvervsliv to klare styrkepositioner, som begge kan trække deres rødder tilbage til byens oprindelse.

Fødevarerproduktion

Der er en klar styrkeposition inden for fødevarerproduktion med Arla Foods Christiansfeld, Dan Æg, Skare Foods, Aller Aqua, bagerierne m.fl.

Danmark står stærkt internationalt inden for fødevarerproduktion, og der er mange og store fremtidsmuligheder for fødevarerhvervene.

Byggeri

Den anden styrkeposition findes inden for byggeriet, som har rødder tilbage i det kvalitetsbyggeri, der kendetegnede byens oprindelige bygninger. Der er i dag flere større og mindre

bygge- og anlægsvirksomheder som f.eks. murerforretninger, elinstallatører, maler, vvs og energiteknik og anlægsgartner, og Sondex producerer varmevekslere til byggeriet,

Christiansfeld ligger godt placeret i forhold til at nå ud til kunder i et stort område.

Fortsat en stærk erhvervsby

Det er målet, at Christiansfeld skal fastholde sin rolle som erhvervsby og gerne udvikle det lokale erhvervsliv yderligere.

Planforslaget viser de udlagte erhvervsområder i kommuneplanen og mulighederne for at udvide med yderligere områder.



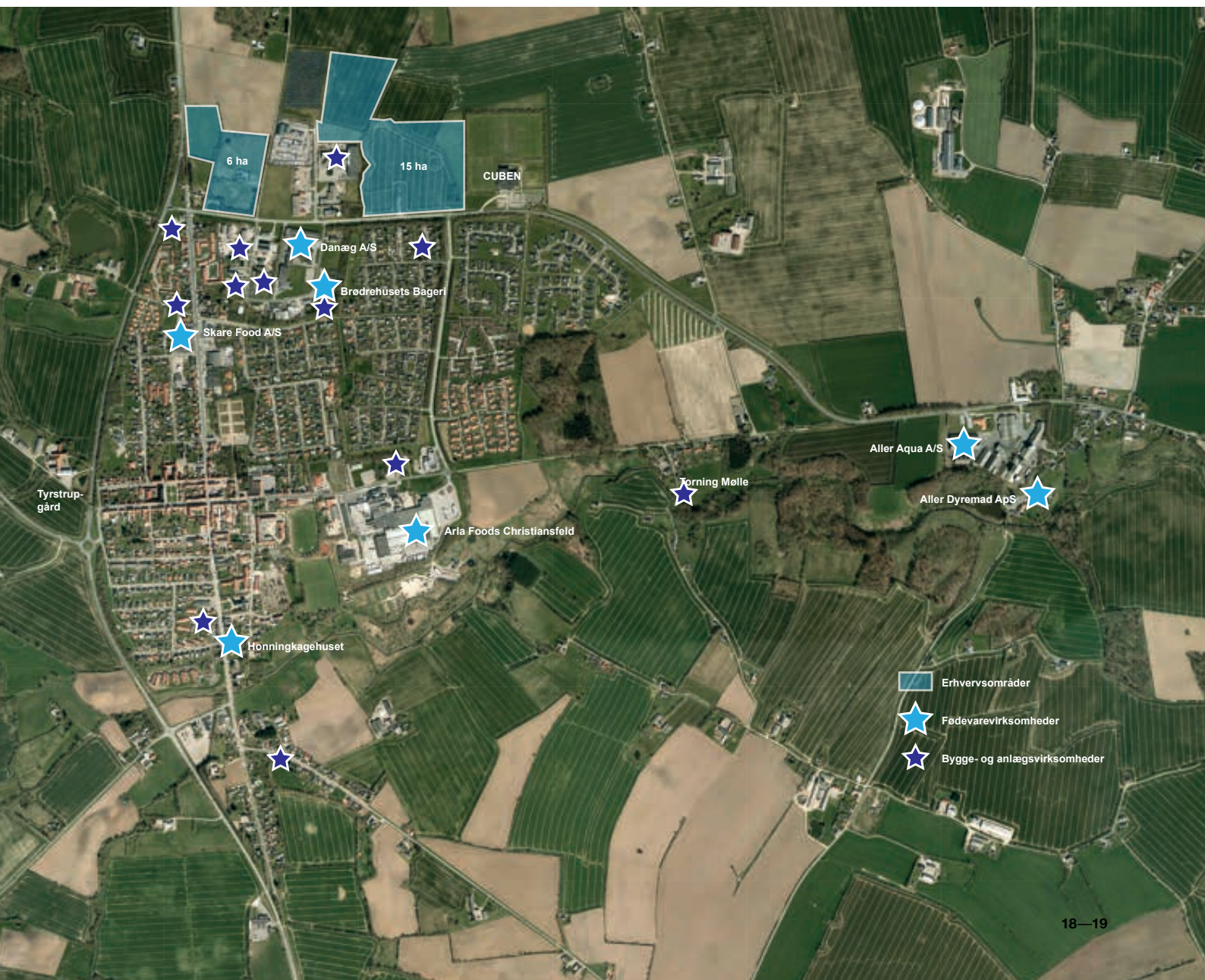
Christiansfelds fordele som erhvervsby er,

- at virkelyst, dygtighed og nytænkning ligger i byens DNA.
- at der er let adgang til E45, og en kommende midtjysk motorvej vil ligge tæt på.
- at Billund Lufthavn ligger kun 50 minutter væk.
- at Christiansfeld ligger tæt på det tyske marked.
- at der er kvalificeret arbejdskraft inden for fødevarerproduktion og håndværk.
- at der i Christiansfeld Nord er omkring 20

hektar ledigt erhvervsjord, som er udlagt i kommuneplanen.

Ideer til initiativer

- Der skal arbejdes på at oprette Master Classes, kursusaktiviteter eller en anden form for kurser for håndværkere, arkitekter m.fl. inden for de historiske håndværk med bymidten som show case.



Mere og bedre natur og friluftsliv

Vi foreslår, at Christiansfeld skal have meget mere bynær natur end i dag. Taps Å skal udvikles til en Åpark, mod nord skal vi have en skov, og områderne vest for byen skal bevares og udvikles som kulturarvslandskab. Læs mere nedenfor!

Christiansfeld skal være mere grøn

Gode muligheder for at komme ud i naturen, dyrke motion, være aktiv i naturen eller bare nyde naturen, som den er, hører med til det, en god by skal kunne tilbyde sine borgere og gæster.

Christiansfeld har et rigtigt godt stinet, men der mangler bynære grønne områder. I direkte tilknytning til byen er der kun Lune Skov, og vest for byen er der Christinero og skovene ved Smedeholmen.

Det skal der laves om på. Christiansfeld skal være en grøn by.

Taps Å som Åpark

Det grønne Christiansfeld er tænkt sammen med, at byudviklingen kommer til at ske syd for Taps Å. Det vil betyde, at Taps Å i stedet for at være byens grænse mod syd kan blive en Åpark, der strækker sig midt gennem byen, som et fælles grønt område, der samler byen og hænger sammen med Lune Skov.

I takt med byudviklingen anlægges et rekreativt stinet langs begge sider af åen og med passager de rigtige steder, så der skabes god sammenhæng mellem sydbyen og byen nord for åen. Der er vist tre krydsninger på kortet.

I den vestlige del foreslås en sti på det gamle jernbaneterræn, som forbindelse mellem bymidten og skolen på nordsiden og de nye boligområder på sydsiden. Jernbanebroens fundament findes stadig og kan bruges til en ny bro. Ved at udnytte den gamle jernbanelinje tydeliggøres den del af Christiansfelds kulturhistorie, der handler om stationsbyen. Midt i området kan den gamle kirkesti via Ryttervej genetableres, og mod øst kan der anlægges en krydsning, der skaber forbindelse til Lune Skov og videre til CUBEN.

Grønne forbindelser til begge sider

Planen er også, at stierne forlænges til begge sider langs Taps Å.

Planforslaget viser et eksempel på, hvordan det grønne Christiansfeld kunne blive med Åpark, skov og stier.



Mod vest kunne en vision være at forbinde Åparken til Christinero og skovene ved Smedeholmen og videre til Bulladen, Tyrstrupgård og Tyrstrup Kro. Herfra kan turen gå tilbage til byen via den nye Dråbebro over Omfartsvejen.

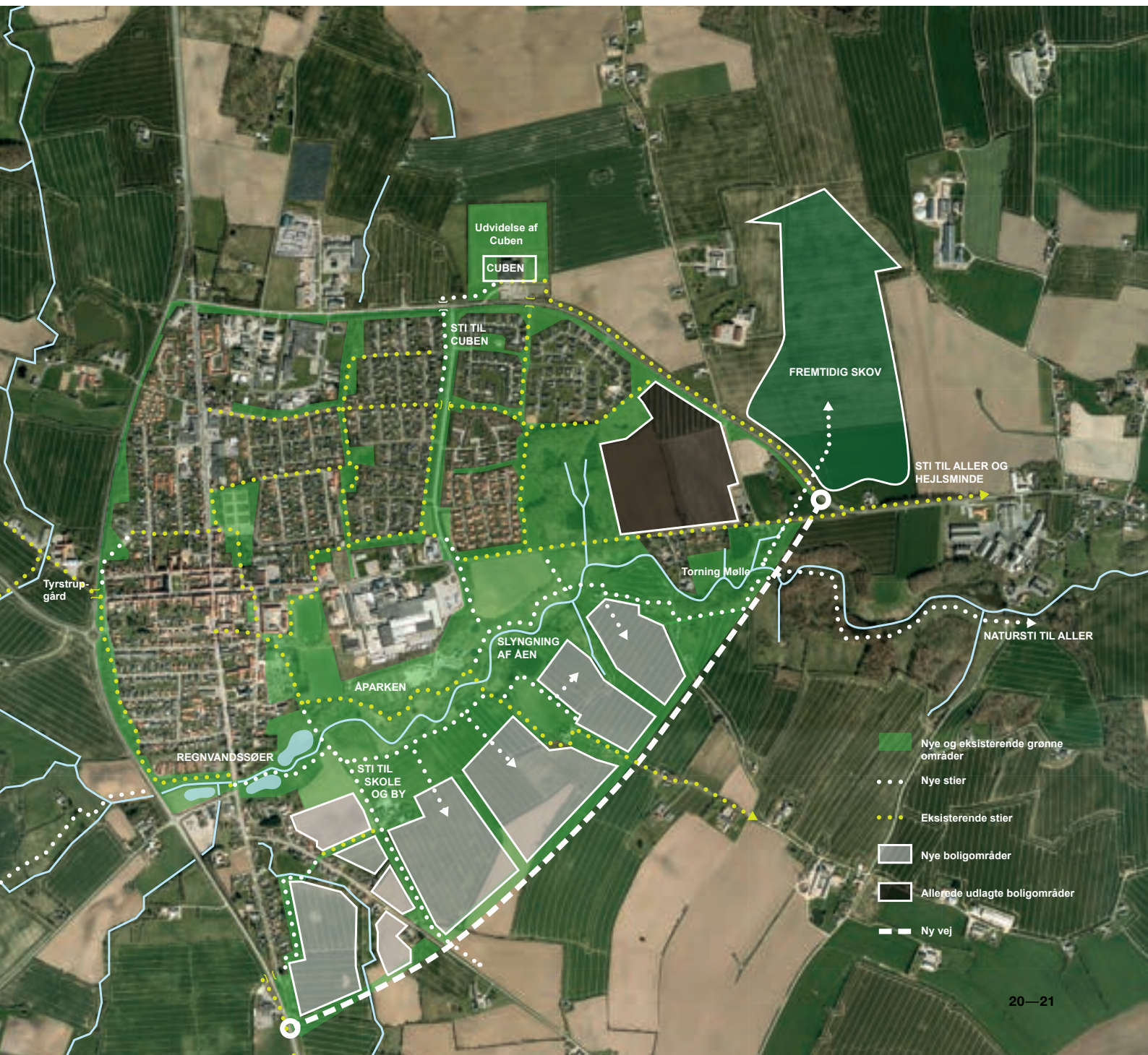
Mod øst er det visionen at stierne forlænges langs åen til Aller og, som en langsigtet ambition, hele vejen til Hejlsminde.

Åpark til natur og friluftsliv

Åparken foreslås udviklet som et grønt område med naturrigdom i højsædet og mulighed for grønne aktiviteter placeret de rette steder.

I forbindelse med separatkloakering i Christiansfeld skal der findes plads til regnvandsbassiner. De kunne anlægges som regnvands søer ved åen og tænkes sammen med genslyngninger af åen, så der både skabes bedre klimasikring, mere natur og friluftsmuligheder for byens borgere.

Friluftslivet skal have gode muligheder - ikke blot via stierne. Der findes allerede hundetræningsbaner og skolens boldbaner i området, og der skal tænkes i legemuligheder, bålpladser, mulighed for madlavning i det fri, shelters, udsigtstårne, infotavler eller andet, der kan skabe attraktive friluftsmuligheder på naturens betingelser.





Det er planen at stien ved Kongebrocentret skal fortsætte på den anden side af Haderslevvej.



Fundamenterne ved den gamle jernbanebro findes stadig. Brodækket er fjernet men kan genetableres.



De smukke landskaber langs Taps Å vil blive tilgængelige.

Skov nord for Allervej

Et område nord for Allervej er i kommuneplanen udpeget som skovrejsningsområde. En skov med muligheder for friluftsliv her kunne blive en stor gevinst for Christiansfeld. Det foreslås, at skovrejsningsområdet i kommuneplanen udvides lidt, så skoven trækkes helt ned til Allervej og får kontakt til byen, og at der laves stier ind i skoven med forbindelse til stierne langs åen. På den måde vil Christiansfeld få adgang til meget attraktiv natur med både å og skov.

Kulturarvslandskab vest for byen

Området vest for Omfartsvejen rummer store kulturværdier som Christinero, Bulladen, Tyrstrupgård og Tyrstrup Kro, som hænger tæt sammen med kulturarven i bymidten. Området skal derfor bevares som et åbent landskab, der bevares og udvikles i samspil med bymidten.

Udbygning af CUBEN og bedre stier

Foreningerne i CUBEN har ønsker og idéer til over de kommende år at udvide bygningerne samt i etaper opgradere udearealerne, så de har mulighed for at sikre spændende faciliteter og aktiviteter. CUBEN danner rammer om mange aktiviteter i løbet af ugen, og den stor del af byens "hverdagsliv" leves her. Derfor har CUBEN stor betydningen for byens sammenhold og fællesskab.

Der er gode stiforbindelser til Cuben. Stierne gennem Kampesmose, Skovparken og Steenbjerg er udstyret med tunneller, hvor de krydser Arlavej og Allervej. Der er ønske om, at der herudover skabes en direkte forbindelse langs Arlavej ved at forlænge stien langs Arlavej helt frem til Allervej og anlægge en tunnel til Cuben.

Idéer til initiativer

- CUBEN er i samarbejde med foreningerne igang med at beskrive et projekt, der skal søges om støtte til.
- Der skal laves et projekt for aktivitets- og opholdsteder og "missing link-stier", som kan realiseres på kort sigt. Kortet viser nogle idéer til, hvor aktivitets- og opholdstederne og stierne kan anlægges.
- Der skal udarbejdes en plan for Åparken i samarbejde med Kolding Kommune og Kolding Forsyning. Planen skal koordineres med byudviklingsplanerne og udarbejdes i dialog med lodsejerne og natur- og friluftssinteresserede borgere. Der er mulighed for at søge medfinansiering fra natur- og miljøpuljer.
- Der skal udarbejdes en plan for bevaring og udvikling af kulturarvslandskabet vest for Omfartsvejen med museet, Brødremenigheden og andre lodsejere som deltagere.



Planforslaget viser et forslag til aktivitetssteder, legeplads og "missing link-stier", som kan laves på kort sigt.



Foto: Oplev Kolding



Foto: Daiga Ellaby på Unsplash



Foto: James Wheeler på Unsplash

I Åparken og fremtidens skov kan der skabes naturoplevelser og friluftsskiviteter lige uden for byen

